

# Diversité et durabilité des exploitations laitières en zone péri-urbaine de Hanoi

## Diversity and sustainability of dairy farms in peri urban area of Hanoi



KHANH DUY PHAM (1), DUTEURTRE. G (2), COURNUT. S (3), MESSAD. S (4), HOSTIOU. N (5)  
 (1) RUDEC-IPSARD, 16 Thuy khue, Tay Ho, Hanoi, Vietnam  
 (2) CIRAD UMR SELMET – Hanoi, Vietnam  
 (3) VetAgroSup UMR 1273 Métafort 63370 Lempdes, France  
 (4) CIRAD UMR SELMET – 34398 Montpellier cedex 5, France  
 (5) INRA UMR 1273 Métafort 63370 Lempdes, France



### INTRODUCTION

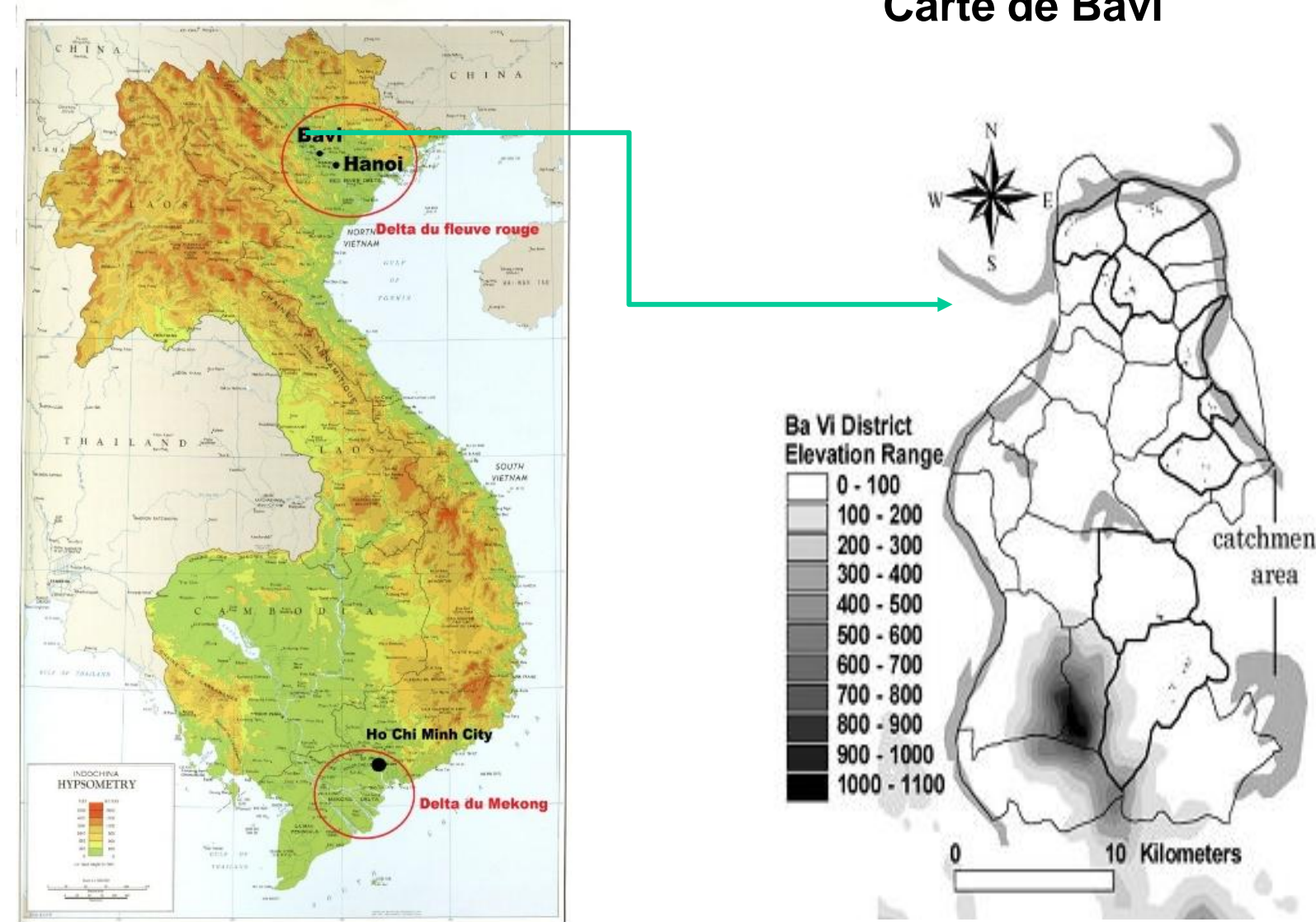
Au Vietnam, depuis 2008, politiques publiques pour soutenir le développement d'exploitations laitières de grande taille familiales (> 30 vaches) ou privées (> 500 vaches).

Mais production laitière basée essentiellement sur des exploitations familiales de petite taille (< 5 vaches), susceptibles d'accroître leurs volumes de lait produit tout en étant durables.

**Objectif** : caractériser la diversité et la durabilité des exploitations laitières dans le district de Ba Vi pour contribuer à la réflexion sur les modèles de fermes à promouvoir.



### METHODES



- Zone d'étude** : district de Ba Vi, en zone péri-urbaine de Hanoi au nord-ouest du Vietnam
- Enquête de 160 exploitations laitières familiales** selon 3 critères : taille du cheptel, mode de commercialisation du lait, combinaison d'activités. Enquête d'une ferme industrielle laitière appartenant à la laiterie
- Questionnaire sur les capitaux disponibles** sur l'exploitation (naturel, physique, financier, social et humain), sur le fonctionnement du système d'élevage (alimentation, reproduction, traite, vente) et indicateurs de performances basés sur les 3 piliers de la durabilité (économique, environnementale, sociale)
- Réalisation d'une typologie** (AFM et CHA)

### RESULTATS

#### ❖ Les 5 types d'exploitations laitières

Types	Structures	Système d'activités	Équipements	Efficacité économique
<b>Type 1</b> (15 EA)	<b>Petites exploitations</b> : 3.8 bovins, 0.91 ha, 2,9 travailleurs, ethnie Muong, 6,5 ans d'expérience dans le lait	<b>Pluriactives</b> : diversité d'activités sur l'exploitation (6,5), place importante de l'activité non agricole dans le revenu total Revenu laitière est de 54.5 % dans le revenu total.	<b>Pas équipées</b> : ni biogaz, ni machine à traire, ni générateur électrique	<b>Peu productives sur le lait</b> : 63.6 millions VND/Mo/an et 24.5 millions VND/m <sup>2</sup> /an
<b>Type 2</b> (35 EA)	<b>Grandes exploitations</b> : 8.2 bovins, 0.98 ha, 2.2 travailleurs, ethnie Kinh, 9.2 ans d'expérience dans le lait	<b>Diversité des revenus</b> : Diversité d'activités agricoles (4.3 activités). Part importante du lait dans le revenu total (85%)	<b>Equipées</b> : générateur électrique, machine à traire	<b>Revenu important</b> : 116.1 millions VND/Mo/an et 39.0 millions VND/m <sup>2</sup> /an
<b>Type 3</b> (53 EA)	<b>Exploitations moyennes</b> : 5.7 bovins, 0.92 ha, 2.6 travailleurs, ethnie Kinh et Muong, 7.5 ans d'expérience dans le lait	<b>Mixte agriculture-élevage</b> : diversité d'activités (5.7) dont part importante des cultures. Lait = 66,2 % du revenu	<b>Pas toutes équipées</b> : machine à traire ou non	<b>Revenu important</b> : 102.5 millions VND/Mo/an et 37.0 millions VND/m <sup>2</sup> /an
<b>Type 4</b> (31 EA)	<b>Très petites exploitations avec 1 seul travailleur</b> : 3.9 bovins, 0.54 ha, ethnie Kinh, 8.2 ans d'expérience dans le lait	<b>Pluriactives</b> : diversité des activités (5.1)	<b>Pas équipées</b> : ni biogaz, machine à traire, ni générateur électrique	<b>Faible revenu par main-d'œuvre</b> : 68.1 millions VND/Mo/an
<b>Type 5</b> (26 EA)	<b>Petite surface</b> (0.67 ha), <b>grand cheptel</b> (7.3 bovins, 2.1 travailleurs, Kinh) et <b>expérience ancienne dans le lait</b> (14.6 ans)	<b>Spécialisation laitière</b> : peu diversité d'activité sur l'exploitation (1.3 activités). Lait > 90% du revenu	<b>Equipées</b> : générateur électrique, machine à traire	<b>Revenu important</b> : 97.0 millions VND/Mo/an et 46.0 millions VND/m <sup>2</sup> /an.
<b>Ferme Industrielle</b>	<b>Très grande exploitation</b> : 184 bovins, 25 ha loués, 14 salariés permanents d'origine Kinh	<b>Spécialisée</b> : lait = 100 % du revenu	<b>Investissement élevé</b> : 1.8 millions USD	/

#### ❖ Les liens entre types d'exploitations et durabilité

- Le revenu par main-d'œuvre des types 2 et 5 est meilleur que celui des autres types. Cependant les exploitations de polyculture-élevage (types 1, 4 et 3) sont capables de compenser une éventuelle baisse du prix du lait grâce à d'autres activités.
- L'efficacité du travail (nombre d'heures par tonne de lait et par bovin/jour) est meilleure dans les types 2 et 5 grâce aux équipements (machine à traire)
- Les exploitations grandes et spécialisées (2 et 5) dépensent beaucoup d'argent pour l'achat des fertilisants pour intensifier la culture des fourrages destinée à la production laitière.

### CONCLUSIONS

La production laitière du district de Ba Vi repose sur une diversité de structures d'exploitations familiales qui se différencient par les capitaux (nombre d'activités sur la ferme, niveau de spécialisation dans le lait, main-d'œuvre, équipements, et revenu économique). Si les politiques publiques tendent à appuyer le développement des grandes exploitations et des spécialisées (types 2 et 5) et des grandes fermes comme celle de la laiterie privée, des programmes d'appui devraient également considérer les exploitations associant activités agricoles et non agricoles qui ont un rôle à jouer dans le développement de la production laitière nationale.