

# Bilan Repro, un outil d'aide au management des fermes wallonnes

## Monitoring Reproduction, a management tool for Walloon breeders

GLORIEUX G., PRADE S., BERTOZZI C.

Association wallonne de l'élevage, recherche et développement - 5590 Ciney - Belgique

### INTRODUCTION

L'association wallonne de l'élevage dispose d'un accès aux bases de données contrôle laitier, insémination, traçabilité des bovins, ... Les informations recrutées au travers de ces canaux ont permis l'élaboration du bilan Repro. Ce bilan est un document annuel rétrospectif qui permet aux éleveurs à l'aide de différents indicateurs reflétant la fertilité et la fécondité de déterminer les points forts, les points faibles et l'évolution du troupeau, ainsi que de fixer des objectifs. Une plus-value non négligeable de l'approche se trouve dans le fait que les valeurs obtenues dans un troupeau peuvent être comparées à des moyennes régionales.

### 1. MATERIEL ET METHODES

Les données utilisées dans le bilan sont les dates de naissance, de vêlage et d'insémination enregistrées dans les bases de données de l'association wallonne de l'élevage (AWE) depuis 2001. Environ 260000 dates de vêlages sont actuellement enregistrées par an. Ces dates permettent de calculer des valeurs pour huit indicateurs liés à la reproduction, les deux principaux sont l'âge au premier vêlage et l'intervalle entre vêlages.

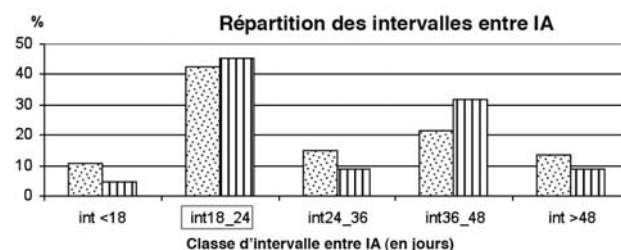
### 2. RESULTATS ET DISCUSSION

Dans une première partie du bilan sont repris les valeurs pour l'exploitation des huit indicateurs présentés précédemment avec une comparaison possible aux moyennes des exploitations possédant des bovins de même type (laitier, viandeux ou allaitant) et les valeurs « Top » pour ces indicateurs calculées sur base des 15 % des meilleures exploitations (figure 1).

Deux graphiques reprennent l'évolution sur les cinq dernières années de l'âge au premier vêlage et de l'intervalle vêlages pour l'exploitation et la Wallonie. L'éleveur peut ainsi se rendre compte des améliorations ou, au contraire, des détériorations de la reproduction au fil du temps au sein de son exploitation.

Un autre graphique donne la répartition des intervalles entre IA en 5 classes (figure 2). Un pourcentage élevé d'intervalle entre IA compris entre 18 et 24 jours signifie que les chaleurs reviennent à cycles normaux et qu'elles sont bien détectées par l'éleveur.

Figure 2 : répartition des intervalles entre IA pour l'exploitation et la Wallonie



La deuxième partie du Bilan est une comparaison des animaux entre eux au sein de l'exploitation sur base des deux principaux indicateurs, l'âge au premier vêlage et l'intervalle vêlages. Les animaux sont présentés sur un graphique permettant de mettre en évidence les meilleurs ou les moins bons et sont repris dans une liste retraçant l'historique et les prédictions de ces animaux pour leurs intervalles entre vêlages. L'éleveur peut ainsi identifier les animaux qui posent problèmes d'un point de vue fécondité dans son troupeau.

### CONCLUSION

Le bilan Repro fait un état des lieux de la reproduction dans une exploitation en valorisant des données provenant de différents canaux. Il sera édité annuellement pour les fermes de la Wallonie et a été envoyé pour cette première année à environ 1500 fermes en Wallonie.

Les auteurs tiennent à remercier la direction du développement et de la vulgarisation de la division de la recherche, du développement et de la qualité de la direction générale de l'agriculture du ministère de la région wallonne.

Figure 1 : tableau synthétisant la reproduction du troupeau pour une exploitation-exemple

Nb an.	Indicateurs	Moyenne exploitat.	Comparaison exploitation Wallonie			
			---	Moyenne Wallonie	++	Top
18	Age premier vêlage (mois)	27,6		30,2		28,1
43	Intervalle vêlages (jours)	392		421		394
18	Age première IA (mois)	17,9		20,6		18,3
34	Intervalle vêlage IA1 (jours)	86		102		86
30	Intervalle IA1-IAféc (jours)	43		32		16
22	Intervalle entre IA (jours)	33		30		28
22	Retour chal. non détecté(%)	41		34		21
30	Nb IA par gestation	1,93		1,69		1,39